

SOUŘADNÝ SYSTÉM S-JTSK, VÝŠKOVÝ SYSTÉM Bpv

OBJEDNATEL

**Krajská správa a údržba  
silnic Vysočiny**  
příspěvková organizace

ZPRACOVATEL

**Ing. Jan Lahoda**  
IČ: 06654720  
Email: silprol@silprol.cz  
Tel.: 604 661 982

Č. ZAKÁZKY

18-28

DATUM

11.2018

REVIZE

-

AKCE

**II/406 HODICE - PRŮTAH**

VYPRACOVAL

Ing. Jan Lahoda

*Lahoda*

PARÉ

ZODPOVĚDNÝ  
PROJEKTANT

Ing. Jan Lahoda

*Lahoda*

ČÁST

Zásady organizace výstavby

STAVEBNÍ  
OBJEKT

-

VÝKRES

**TECHNICKÁ ZPRÁVA**

MĚŘÍTKO

-

STUPEŇ

PDPS

ČÁST

**E**

PŘÍLOHA

**1**

## Obsah

1	Identifikační údaje o stavbě.....	3
1.1	Údaje o stavbě:.....	3
1.2	Objednatel:.....	3
1.3	Zpracovatel: .....	3
2	Charakteristika a celkové uspořádání staveniště včetně jeho odvodnění.....	3
3	Stanovení obvodu staveniště, jeho zdůvodnění a údaje o pozemcích staveniště, včetně pozemků, které zajišťuje stavebník / objednatel.....	3
4	Zásady návrhu zařízení staveniště .....	4
5	Návrh postupu a provádění prací.....	4
5.1	Předpokládaný sled prací .....	4
5.2	Skládky a skladovací plochy .....	4
5.3	Ochrana životního prostředí .....	4
6	Objekty, které je nutné uvést samostatně do provozu (předčasné užívání) .....	4
7	Možné napojení na zdroje.....	4
7.1	Zdroj vody .....	4
7.2	Zdroj elektřiny.....	4
7.3	Vytápění.....	4
7.4	Odkanalizování.....	5
7.5	Telefon.....	5
8	Možnosti nakládání s odpady z výstavby.....	5
8.1	Podmínky zajišťující ochranu životního prostředí během výstavby .....	5
8.2	Odpady při stavbě.....	5
9	Přístupy na staveniště (vjezdy a výjezdy) .....	6
10	Požadavky na zabezpečení ochrany staveniště a okolí .....	6
11	Zvláštní požadavky na provádění stavby, které vyžadují bezpečnostní opatření .....	7
12	Přístupové trasy, zvláštní užívání pozemní komunikace, uzavírky, objížďky, výluky, včetně zajištění základních podmínek a označení pro samostatný a bezpečný pohyb osob s omezenou schopností pohybu a orientace na veřejně přístupných komunikacích a plochách souvisejících se staveništěm.....	7
13	Stanovení podmínek pro provádění stavby z hlediska bezpečnosti a ochrany zdraví, plán bezpečnosti a ochrany zdraví při práci podle zákona č. 309/2006 sb. o zajištění dalších podmínek bezpečnosti a ochrany zdraví při práci.....	7
13.1	Bezpečnost práce .....	7
13.2	Havarijní opatření.....	8
14	Dopravně inženýrské opatření.....	8
15	Závěr.....	8
16	Předpokládaná schémata přechodného dopravního značení .....	9

## 1 IDENTIFIKAČNÍ ÚDAJE O STAVBĚ

### 1.1 Údaje o stavbě:

Název: **II/406 Hodice - průtah**  
Druh stavby: Oprava obrusné vrstvy vozovky  
Obec: Hodice [587141]  
Katastrální území: Hodice [640271]  
Stupeň dokumentace: Projektová dokumentace pro provedení stavby

### 1.2 Objednatel:

**Krajská správa a údržba silnic Vysočiny**  
příspěvková organizace  
Kosovská 16  
586 01 Jihlava  
IČO: 00090450  
DIČ: CZ00090450

*Zřizovatel a vlastník pozemků*

**Kraj Vysočina**  
Žižkova 1882/57  
587 33 Jihlava  
IČO: 70890749  
DIČ: CZ70890749

### 1.3 Zpracovatel:

**Ing. Jan Lahoda – autorizovaný inženýr pro dopravní stavby**  
Bílinská 514/8  
Praha 9 – Prosek  
IČ 06654720

## 2 CHARAKTERISTIKA A CELKOVÉ USPOŘÁDÁNÍ STAVENIŠTĚ VČETNĚ JEHO ODVODNĚNÍ

Bude provedena oprava silnice II/406 a v intravilánu obce Hodice (okres Jihlava).

Cílem stavebního záměru je oprava povrchu stávající vozovky, reprofilace silničních příkopů, obnova VDZ a obnova nezpevněné krajnice. Dále obnova vybavení silnice – osazení směrových sloupků.

Odvodnění stávající komunikace je zajištěno podélným a příčným sklonem vozovky do stávajících uličních vpustí a silničních příkopů.

## 3 STANOVENÍ OBVODU STAVENIŠTĚ, JEHO ZDŮVODNĚNÍ A ÚDAJE O POZEMCÍCH STAVENIŠTĚ, VČETNĚ POZEMKŮ, KTERÉ ZAJIŠŤUJE STAVEBNÍK / OBJEDNATEL

Obvod staveniště je patrný z přílohy C.2.1, 2.2 a 2.3, jedná se o výše uvedený úsek silnice II/406.

Zhotovitel omezí stavební práce na staveniště a stávající silniční pozemek. Poučí své zaměstnance, aby nevstupovali na cizí pozemky.

## **4 ZÁSADY NÁVRHU ZAŘÍZENÍ STAVENIŠTĚ**

Zařízení staveniště bude umístěno výhradně na silničních pozemcích. Stavba bude realizována výhradně na pozemcích dotčených stavbou dle této projektové dokumentace. Po dokončení stavby musí být pozemky uvedeny do původního stavu. Vybavení staveniště bude omezeno na minimální skládky materiálu, nezbytně nutné vybavení pro zaměstnance zhotovitele stavby a dočasné dopravní značení pro zajištění bezpečnosti v okolí staveniště. Staveniště nebude třeba napojit na inženýrské sítě. Postup výstavby a harmonogram stavby navrhne zhotovitel stavby a schválí investor s ohledem na skutečné podmínky v době výstavby.

## **5 NÁVRH POSTUPU A PROVÁDĚNÍ PRACÍ**

Veškeré stavební práce budou prováděny dle platných technologických předpisů, příslušných norem a technicko - kvalitativních podmínek, případně podle zvláštních TKP s důrazem na provádění předepsaných zkoušek a měření pro jednotlivé práce.

### **5.1 Předpokládaný sled prací**

Před zahájením prací bude zajištěno vytyčení stávajících inženýrských sítí jejich správci.

Postup výstavby, včetně podrobného harmonogramu, navrhne zhotovitel před zahájením stavby.

#### Předpokládaný průběh výstavby:

Vytyčení stavby a IS, realizace dopravně inženýrských opatření a následně na úsecích s omezením silničního provozu provedení výměny obrusné vrstvy, realizace nového VDZ, osazení SDZ a seřiznutí nezpevněné krajnice a reprofilace silničních příkopů.

### **5.2 Skládky a skladovací plochy**

Skládky kusového materiálu je třeba omezit na nejnutnější míru.

### **5.3 Ochrana životního prostředí**

Stavba nezavádí nové vlivy, které by negativně působily na zdraví a životní prostředí. K částečnému zhoršení životního prostředí dojde během stavby. Jedná se zejména o zvýšení hluku a prašnosti při stavebních pracích.

Zhotovitel je zodpovědný za udržování čistoty během provozu na staveništi a na díle a za odstranění veškerých nečistot či případného odpadu, který se na staveništi nashromáždí.

## **6 OBJEKTY, KTERÉ JE NUTNÉ UVÉST SAMOSTATNĚ DO PROVOZU (PŘEDČASNÉ UŽÍVÁNÍ)**

Úseky silnice s vozovkou, na které již byla provedena souvislá údržba, bude užívána v jako veřejně přístupná plocha staveniště. Důvodem je minimalizace dopravních omezení na dané komunikaci a snížení dopadu stavby na její okolí. Žádné objekty není nutné uvádět samostatně do provozu.

## **7 MOŽNÉ NAPOJENÍ NA ZDROJE**

### **7.1 Zdroj vody**

Zásobování staveniště vodou si zajistí zhotovitel stavby (např. mobilní cisterna).

### **7.2 Zdroj elektřiny**

Napojení na zdroj elektřiny bude v případě nutnosti projednáno zhotovitelem stavby se správcem IS a případně s investorem.

### **7.3 Vytápění**

Vzhledem k charakteru stavby se s vytápěním zařízení staveniště nepočítá.

## 7.4 Odkanalizování

WC na stavbě bude řešeno chemickým mobilním bezodtokovým zařízením, které si zajistí zhotovitel stavby.

## 7.5 Telefon

Bude zabezpečen bezdrátovou mobilní sítí.

# 8 MOŽNOSTI NAKLÁDÁNÍ S ODPADY Z VÝSTAVBY

## 8.1 Podmínky zajišťující ochranu životního prostředí během výstavby

Stavba se nedotkne kulturních památek ani jiných významnějších výtvarů lidské činnosti. Vlastní výstavba má na životní prostředí nepříznivý vliv, ať již jde o omezení dopravy, zvýšení hluku a prašnosti. Po dokončení stavby se nepříznivé vlivy opět stabilizují. Povinností investora a zhotovitele stavby bude během stavby tyto všechny problémy vhodným způsobem minimalizovat. Zhotovitel musí bezpodmínečně dodržovat veškeré platné zákony a předpisy o ochraně životního prostředí s důrazem na ochranu povrchových a podpovrchových vod. V rámci stavebních prací bude zajištěna zhotovitelem ochrana proti úniku ropných látek a cementu do vody. V prostoru stavby nebudou zřizovány dočasné sklady pohonných hmot. Na staveništi se nebudou provádět opravy mechanizace. Dopravní prostředky a mechanismy nasazené na stavbu musí být v takovém technickém stavu, že bude vyloučen únik paliva, náplní technických kapalin a maziv. Specifickým provozním případem budou havárie a jejich odstraňování.

Druhy možných odpadů vzniklých při realizaci stavby a provozem jsou uvedeny níže (jejich kód, název druhu a kategorie odpadů). Zacházení s odpady se řídí podle zákona o odpadech č.185/2001 Sb. Odpady jsou tříděny dle katalogu odpadů přílohy vyhlášky č.381/2001. Veškerý přebytečný vytěžený materiál je nutno uložit na povolených skládkách, které si zajistí dodavatel stavby.

## 8.2 Odpady při stavbě

### 8.1.1 Odpady kategorie O

Hlavní podíl odpadů vzniklých při výstavbě bude tvořit komunální odpad, který nepředstavuje hrozbu pro okolní životní prostředí.

### 8.1.1 Odpady kategorie O

Stavební práce mohou být nevítaným zdrojem nebezpečných odpadů (17 03 01 asfalt s obsahem dehtu, 17 05 03 zemina a kamení, obsahující nebezpečné látky a 17 07 01 směsný stavební a/nebo demoliční odpad). Povinností původce odpadů je dle § 16 zák. č. 185/2001 Sb., o odpadech, mimo jiné ověřovat nebezpečné vlastnosti odpadů podle § 6 odst. 4 a nakládat s nimi podle jejich skutečných vlastností (odst. 1. písm. d). Bude proto třeba, aby dodavatelská organizace věnovala nakládání s odpady patřičnou pozornost, tj. zadala pověřené osobě stanovení obsahu nebezpečných látek, resp. jejich vyloučení.

Upozorňujeme i na povinnost firem nakládajících s odpady (oprávněná osoba) mít příslušné oprávnění pro manipulaci s nebezpečným odpadem!

Předpokládané odpady při výstavbě.

Kód odpadu Kategorie	Název druhu odpadu	Způsob nakládání
08 01 12 O	Jiné odpadní barvy a laky neuvedené pod číslem 08 01 11	2
02 01 03 O	Odpad rostlinných pletiv	1,2
13 01 13 N	Jiné hydraulické oleje	1
13 02 08 N	Jiné motorové, převodové a mazací oleje	1
15 01 01 O	Papírové obaly	1

15 01 02 O	Plastové obaly	1
15 01 03 O	Dřevěné obaly	1
17 01 01 O	Beton	1,2
17 01 02 O	Cihly	1,2
17 01 03 O	Tašky a keramické výrobky	1,2
17 01 07 O	Směsi nebo oddělené frakce betonu, cihel, tašek a keramických výrobků neuvedené pod číslem 17 01 06	1,2
17 02 01 O	Dřevo	1
17 02 02 O	Sklo	1
17 02 03 O	Plasty	1
17 03 02 O	Asfaltové směsi neuvedené pod číslem 17 03 01	2
17 04 05 O	Železo a ocel	1
17 04 07 O	Směsné kovy	1
17 04 11 O	Kabely (bez nebezpečných látek)	1
17 05 04 O	Zemina a kamení neuvedené pod číslem 17 05 03	1
17 06 04 O	Izolační materiály neuvedené pod čísly 17 06 01 a 17 06 03	1,2
17 08 02 O	Stavební materiály na bázi sádky neuvedené pod číslem 17 08 01	1,2
20 03 01 O	Směsný komunální odpad	2
20 03 03 O	Uliční smetky	2

Vysvětlivky:

Způsob nakládání:

1 – využití (jako palivo, regenerace, recyklace – včetně zpětného odběru atd.);

2 – odstranění (skládkování, spalování atd.);

Kategorie odpadu:

O – ostatní;

N – nebezpečný.

Množství odpadů nelze blíže specifikovat, lze však předpokládat, že se bude jednat o malá množství.

## 9 PŘÍSTUPY NA STAVENIŠTĚ (VJEZDY A VÝJEZDY)

Staveniště je dopravně dostupné ze silnice II/406.

## 10 POŽADAVKY NA ZABEZPEČENÍ OCHRANY STAVENIŠTĚ A OKOLÍ

Staveniště bude předáno investorem dodavateli stavby. Staveniště musí být opatřeno výstražnými tabulkami zakazující vstup cizím osobám na staveniště. Staveniště při předání musí být čisté, bez nároku třetích osob.

Zhotovitel provede všechna potřebná opatření, aby zabránil vzniku nezaručených škod na komunikacích, půdě, majetku a dalším a během provádění stavebních prací bude neprodleně projednávat jakoukoliv stížnost.

Jde-li část prací v blízkosti stávajících veřejných zařízení, kříží je nebo podchází, zhotovitel stavebních prací je podepře a v jejich okolí nebo sousedství bude konat práce předepsaným způsobem, aby tak zabránil škodám, únikům nebo ohrožení a zajistil jejich nepřetržitou funkci.

## **11 ZVLÁŠTNÍ POŽADAVKY NA PROVÁDĚNÍ STAVBY, KTERÉ VYŽADUJÍ BEZPEČNOSTNÍ OPATŘENÍ**

Zhotovitel je povinen jednat v souladu se všemi platnými zákony a vyhláškami, především zákona č.13/1997 Sb., č. 183/2006 Sb. a vyhlášky č.104/1997 Sb. v platném znění. Zajistí a rozmístí v okolí staveniště dočasné svislé dopravní značení upravující podmínky v okolí stavby.

## **12 PŘÍSTUPOVÉ TRASY, ZVLÁŠTNÍ UŽÍVÁNÍ POZEMNÍ KOMUNIKACE, UZAVÍRKY, OBJÍŽDKY, VÝLUKY, VČETNĚ ZAJIŠTĚNÍ ZÁKLADNÍCH PODMÍNEK A OZNAČENÍ PRO SAMOSTATNÝ A BEZPEČNÝ POHYB OSOB S OMEZENOU SCHOPNOSTÍ POHYBU A ORIENTACE NA VEŘEJNĚ PŘÍSTUPNÝCH KOMUNIKACÍCH A PLOCHÁCH SOUVISEJÍCÍCH SE STAVENIŠTĚM**

Oprava silnice II/406 bude prováděna po polovinách za částečné uzavírky dílčích úseků. Doprava na silnici II/406 bude zajištěna kyvadlovým provozem řízeným světelně signalizačním zařízením. Objízdné trasy nejsou navrženy.

Po dobu výstavby bude přechodným dopravním značením označeno pracovní místo. Zhotovitel podnikne všechny potřebné kroky, aby zabránil vozidlům vjíždějícím nebo vyjíždějícím ze staveniště ve znečištění povrchu vozovek blátem nebo úlomky a má za povinnost průběžně případné znečištění odstraňovat.

Pro označení pracovních míst budou použita schémata z TP 66. Konkrétně v intravilánovém úseku B/6 (příp. B/5.2), v extravilánové části stavby pak C/5 (příp. C/4) doplněné o značení B21a, E3a a IP 22 s textem „Silnice II /406 průjezd omezen“.

## **13 STANOVENÍ PODMÍNEK PRO PROVÁDĚNÍ STAVBY Z HLEDISKA BEZPEČNOSTI A OCHRANY ZDRAVÍ, PLÁN BEZPEČNOSTI A OCHRANY ZDRAVÍ PŘI PRÁCI PODLE ZÁKONA Č. 309/2006 SB. O ZAJIŠTĚNÍ DALŠÍCH PODMÍNEK BEZPEČNOSTI A OCHRANY ZDRAVÍ PŘI PRÁCI**

### **13.1 Bezpečnost práce**

Zhotovitel bude při výstavbě dodržovat ustanovení zákona č. 309/2006 Sb. v platném znění, kterým se upravují další požadavky bezpečnosti a ochrany zdraví při práci v pracovněprávních vztazích a o zajištění bezpečnosti a ochrany zdraví při činnosti nebo poskytování služeb mimo pracovněprávní vztahy (zákon o zajištění dalších podmínek bezpečnosti a ochrany zdraví při práci).

Z hlediska bezpečnosti a ochrany zdraví bude na stavbě zaveden řádný informační systém. Bližší minimální požadavky na bezpečnost a ochranu zdraví při práci na staveništi upravuje NV č. 591/2006, Sb. ve znění pozdějších předpisů.

Oznámení o zahájení prací musí mít náležitosti NV č. 591/2006 Sb., ve znění pozdějších předpisů.

Zhotovitel (dodavatel stavby) nebo stavebník zajistí koordinátora bezpečnosti práce a ochrany zdraví při práci na staveništi.

Zhotovitel při uspořádání staveniště dbá, aby byly dodrženy požadavky na pracoviště stanovené zvláštním předpisem (NV č. 101/2005 Sb., o podrobnějších požadavcích na pracoviště) a aby staveniště vyhovovalo obecným požadavkům na výstavbu podle zvláštního předpisu (vyhláška č. 137/1998 Sb. ve znění pozdějších předpisů, o obecných technických požadavcích na výstavbu) a dalším požadavkům na staveniště.

Zhotovitel zajistí, aby:

- při provozu a používání strojů a technických zařízení, náradí a dopravních prostředků na staveništi byly kromě požadavků zvláštních předpisů (tj. nařízení vlády č. 378/2001 Sb., včetně novely, kterým se stanoví bližší požadavky na bezpečný provoz a používání strojů, technických zařízení, přístrojů a náradí) dodržovány bližší minimální požadavky na bezpečnost a ochranu zdraví při práci stanovené v příloze č. 2 k NV č. 591/2006 Sb. ve znění pozdějších předpisů.
- byly splněny požadavky na organizaci práce a pracovní postupy stanovené v příloze č. 3 NV č. 591/2006 Sb. ve znění pozdějších předpisů, jestliže se na staveništi plánují nebo provádějí.

Zhotovitel je povinen osoby pracující na stavbě prokazatelně proškolit z BOZP. Na stavbě musí být zajištěna v nutném rozsahu první pomoc. Při provádění stavebních prací je nutné dodržet bezpečnostní předpisy ve výstavbě, které určuje vyhláška ČÚBP.

Při všech stavebních pracích musí být dodrženy výše jmenované předpisy o bezpečnosti práce v platném znění.

Zvláště se připomínají bezpečnostní předpisy týkající se práce pod nadzemním elektrickým vedením a v blízkosti kabelů a sítí.

### 13.2 Havarijní opatření

Zhotovitel provede opatření, která umožní okamžité přivolání pracovníků mimo pravidelnou pracovní dobu pro případ potřeby jakýchkoliv prací řešících nouzové nebo havarijní stavy v souvislosti s dílem. TDS bude mít neustále k dispozici seznam adres a telefonních čísel zaměstnanců zhotovitele, kteří jsou odpovědní za organizování havarijních opatření. Zhotovitel seznámí své zaměstnance s důležitými místními opatřeními, která jsou nutná v případě havárie.

Veškeré elektrické instalace v rámci staveništních zařízení musí odpovídat ustanovením příslušných ČSN, zvláště pak ČSN 33 2000-4.

## 14 DOPRAVNĚ INŽENÝRSKÉ OPATŘENÍ

Vzhledem k tomu, že se jedná o opravu stávající komunikace II. třídy, je navržena oprava bez uzavírky silnice. Stavební práce budou probíhat po polovinách, tak aby na druhé polovině vozovky zůstal zajištěný kyvadlový provoz.

Komunikace bude vždy na jedné polovině po délce úpravy rozdělena na úseky délky max. 500 m, na kterých budou postupně probíhat stavební práce za plného provozu, který bude řízen světelnou signalizací.

Úsek, na kterém budou aktuálně prováděny práce, bude označen dle TP 66 Zásady pro označování pracovních míst na pozemních komunikacích, podle schémat B/6 (příp. B/5.2) a C/5 (příp. C/4). Omezení provozu bude ukončeno pomocí svislého dopravního značení B 26. Jednotlivé etapy budou doplněny o svislé dopravní značení vyznačující nebezpečí vzniku kolon (A23+E3a „1000 m“) ve vzdálenosti 1000 m od hranice stavby. Průjezdová šířka bude vždy min. 2,75 m. V napojení stávajících místních komunikací, sjezdů, příp. silnic III. třídy bude osazeno dopravní značení E13 „Zařaď se za poslední vozidlo kolony“.

Práce budou koordinovány tak, aby byla zajištěna vždy min. jedna přístupová trasa pro pěší k sousedním nemovitostem pozemních komunikací a ke vstupům do objektů.

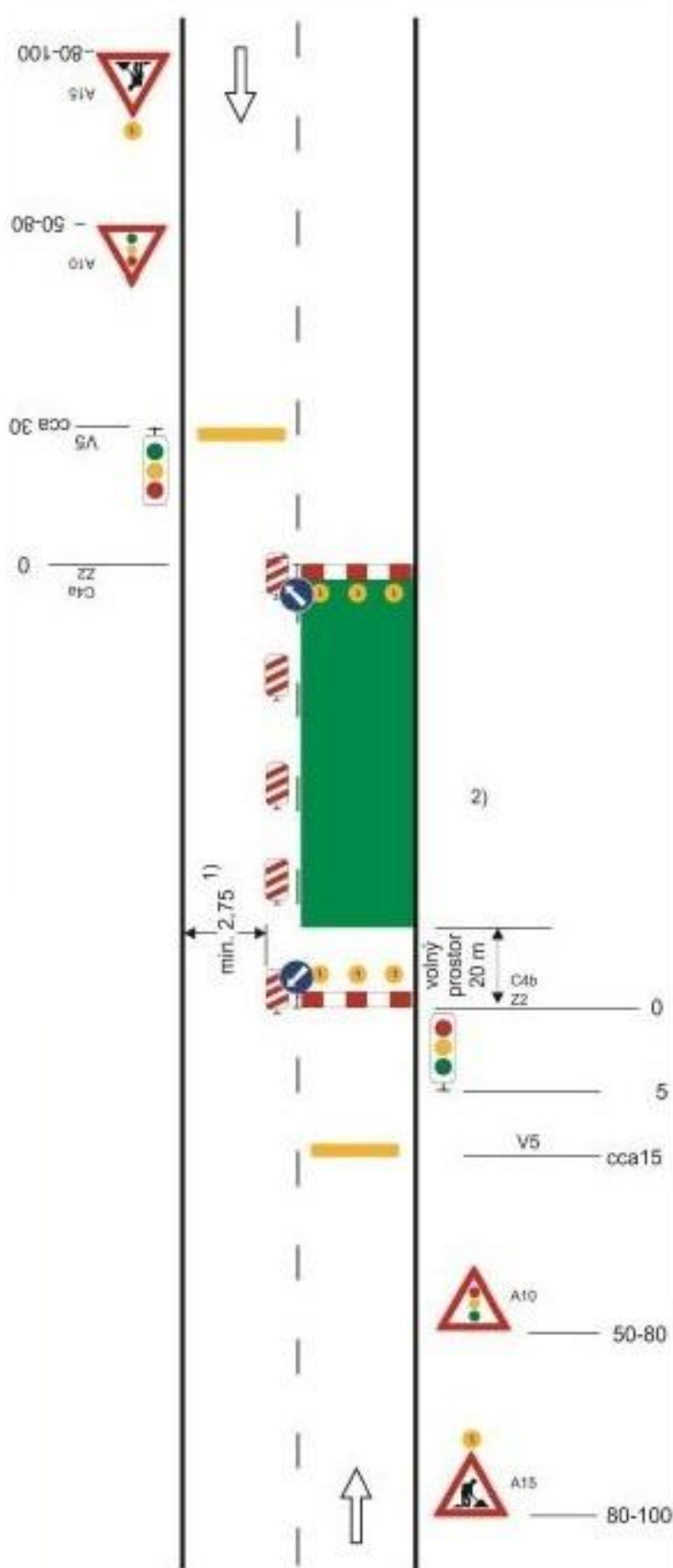
## 15 ZÁVĚR

Stavba bude prováděna po polovinách se zajištěním kyvadlového provozu, který bude řízen světelnou signalizací.

Návrh DIO je popsán v kapitole č. 14 – Dopravně inženýrské opatření.



## 16 PŘEDPOKLÁDANÁ SCHÉMATA PŘECHODNÉHO DOPRAVNÍHO ZNAČENÍ



### Schéma B/6

Standardní pracovní místo. Zúžení vozovky na jeden jízdní pruh. Řízení provozu světelným signalizačním zařízením.

výstražné světlo typu 1 nebo značka umístěna na fluorescenčním žlutozeleném podkladu, v protisměru shodně

příčná čára souvislá z oranžové fólie, dopravních knoflíků nebo barvy doporučená

příčná uzávěra zábranou minimálně 3 výstražná světla typu 1

podélná uzávěra oboustrannými směrovacími deskami odstup max. 10 m

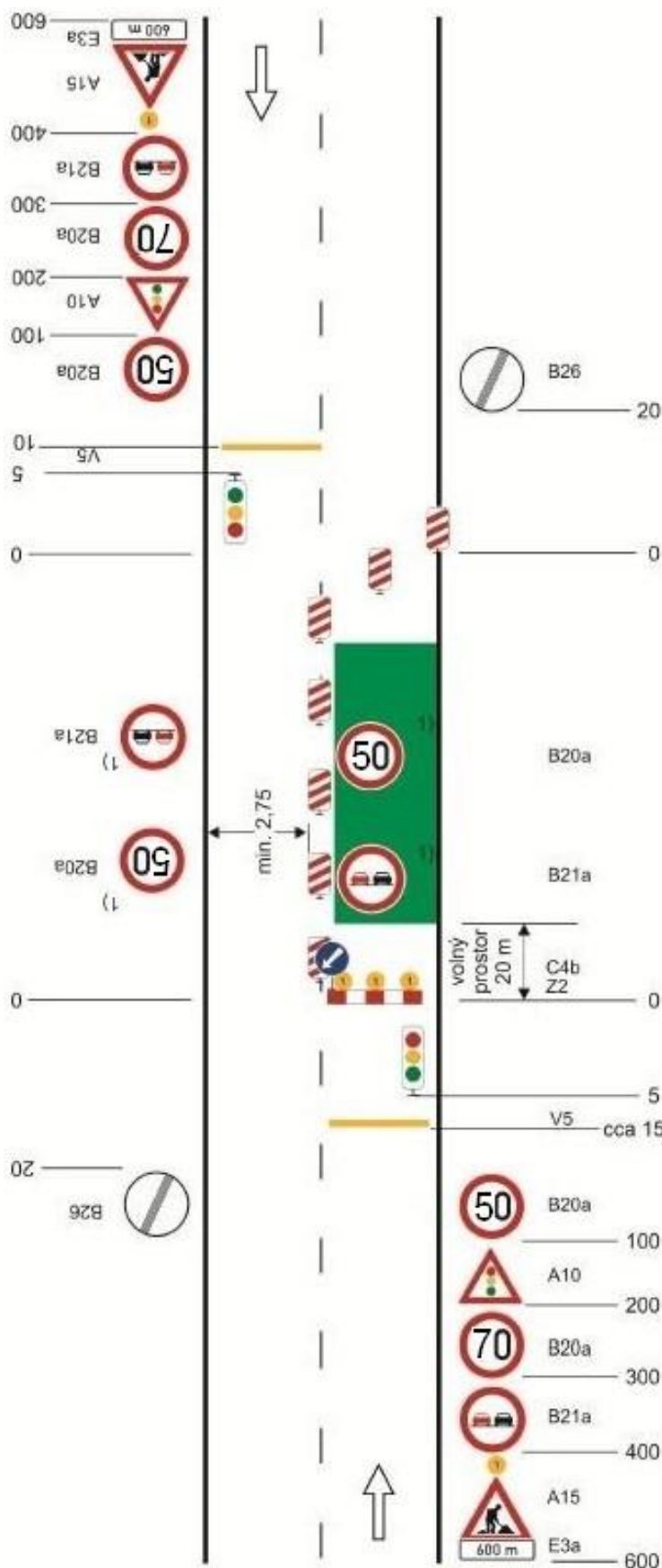
příčná uzávěra zábranou minimálně 3 výstražná světla typu 1

příčná čára souvislá z oranžové fólie, značkovacích knoflíků nebo barvy doporučená

1) může být ve výjimečných případech menší (viz kap. 6.1.2.)

2) užití dopravních značek a dopravních zařízení v případě souběžných parkovacích pruhů, chodníků a/nebo stezek pro cyklisty podle schémat B/16 až B/20

vzdálenosti v metrech



## Schéma C/5

**Standardní pracovní místo.  
Zúžení vozovky na jeden jízdní  
pruh. Řízení provozu  
světelnými signály.**

výstražné světlo typu 1  
nebo značka umístěna na  
fluorescenčním žlutozeleném  
podkladu, v protisměru shodně

příčná čára souvislá ze žluté nebo  
oranžové fólie, dopravních  
knoflíků nebo barvy doporučená

příčná uzávěra jednostrannými  
směrovacími deskami

podélná uzávěra oboustrannými  
směrovacími deskami  
odstup max. 20 m

příčná uzávěra zábranou  
minimálně 3 výstražná světla  
typu 1

příčná čára souvislá ze žluté nebo  
oranžové fólie, dopravních knoflíků  
nebo barvy doporučená

1) opakování v případě podélné  
uzávěry delší než 300 m po  
300 m - 500 m

vzdálenosti v metrech